

СОЗДАНИЕ ПОДЧИНЕННЫХ ФОРМ В СУБД ACCESS

Задание 22.1. Создать таблицы «Сектор» и «Клиенты фирмы» в режиме *Конструктор*.

Порядок работы

1. Запустите программу и откройте свою созданную базу данных. Выберите объект базы — *Таблицы*.

1. Создайте таблицы «Сектор» и «Клиенты фирмы», используя режим *Конструктор*. Свойства полей таблиц приведены на рис. 22.1 и 22.2.

Примечание. Для задания ключевого поля выделите поле (для таблицы «Сектор» поле *Номер сектора*) или группу полей (для таблицы «Клиенты фирмы» полей *Номер сектора* и *Номер клиента*) и задайте команду *Правка/Ключевое поле*.

Созданные таблицы в режиме *Конструктор* приведены на рис. 22.1 и 22.2.

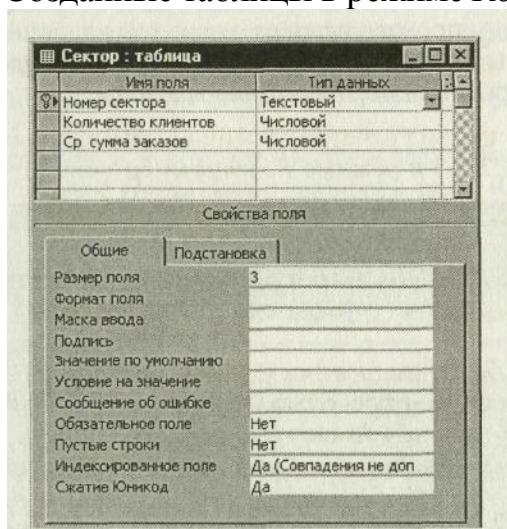


Рис. 22.1. Таблица «Сектор» в режиме *Конструктор*

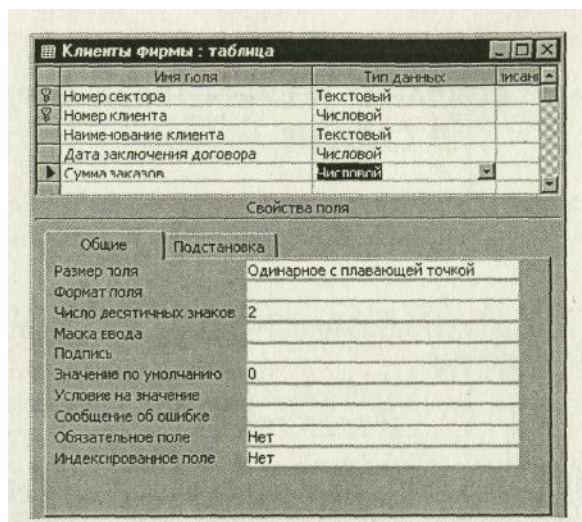


Рис. 22.2. Таблица «Клиенты фирмы» в режиме *Конструктор*

Задание 22.2. Создать связь между таблицами «Сектор» и «Клиенты фирмы».

Порядок работы

1. Создайте схему данных (меню *Сервис/Схема данных*). Добавление таблиц производится из окна *Добавление таблицы* (меню *Связи/Добавить таблицу*). Для размещения таблицы в окне *Схема данных* надо выделить ее и нажать кнопку *Добавить*. Выделение нескольких таблиц производится при нажатой клавише [Ctrl]. Включив все нужные таблицы в схему данных («Сектор» и «Клиенты фирмы»), закройте окно *Добавление таблицы*.

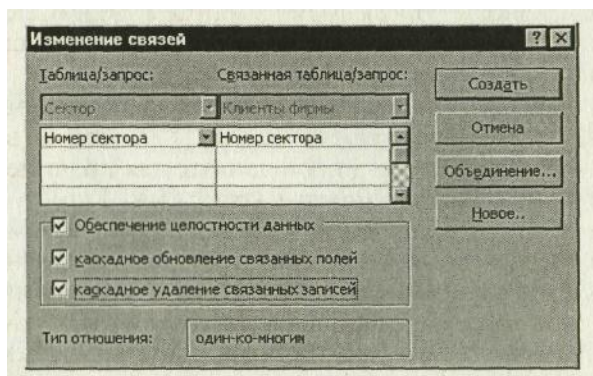


Рис. 22.3. Создание связей между таблицами



Рис. 22.4. Схема связанных таблиц

2. Для установления связей между парой таблиц в окне *Схема данных* надо выделить уникальное ключевое поле, по которому устанавливается связь («Номер сектора»), и при нажатой кнопке мыши протащить курсор в соответствующее поле подчиненной таблицы.

3. В появившемся окне *Изменение связей* отметьте галочкой операции «Объединение целостности данных», «Каскадное обновление связанных полей» и «Каскадное удаление связанных полей» (рис. 22.3), после чего нажмите кнопку *Создать*.

4. Конечный вид схемы таблиц приведен на рис. 22.4.

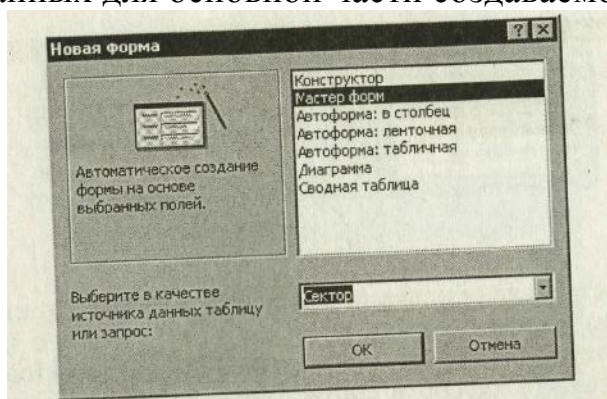
Задание 22.3. Создать многотабличную форму для одновременного ввода данных сразу в две таблицы.

Порядок работы

1. Выберите объект базы — *Формы*.

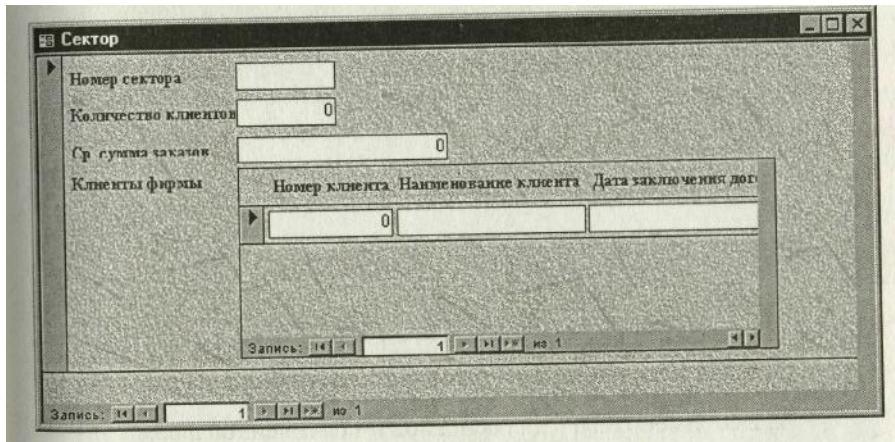
Краткая справка. Таблицы «Сектор» и «Клиенты фирмы» взаимосвязаны и имеют общее поле *Номер сектора*, поэтому для обеспечения удобного ввода данных создадим единую форму. В форме необходимо предусмотреть основную форму с реквизитами секторов и подчиненную форму с записями о клиентах. Основной форме присвойте имя «Сектор», подчиненной — «Список клиентов».

2. Форма создается в режиме *Мастер форм (Формы/Создать/Мастер форм)*. В окне *Новая форма* выбираем табл. «Сектор», которая служит источником данных для основной части создаваемой многотабличной формы (рис. 22.5).



3. В следующем окне мастера выбираем поля, которые войдут в проектируемый макет формы из таблицы «Сектор» (все поля) и «Клиенты фирмы» — источников данных для подчиненной формы (все поля, кроме поля *Номер сектора*, рис. 22.6).

4. Очередное окно мастера отображает макет формы с перечнем полей в основной части формы и в подчиненной форме. В этом окне выделена таблица «Сектор» как источник записей основной части формы; таблица «Клиенты фирмы» как источник Данных подчиненной формы. Для непосредственного включения Подчиненной формы выберем вариант «Подчиненные формы» (рис. 22.7).



22.5. Выбор основной таблицы многотабличной формы

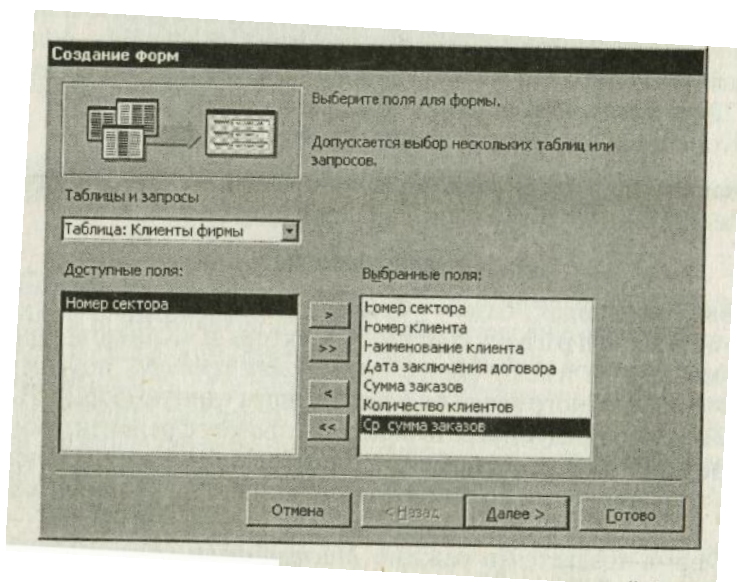


Рис. 22.6. Выбор полей для основной и подчиненной форм

5. В последующих диалоговых окнах мастера выберите внешний вид подчиненной формы — «ленточный» и стиль оформления — «на ваше усмотрение». В последнем окне мастера вводятся имена основной формы («Сектор») и подчиненной формы («Список клиентов — подчиненная форма»), а также дальнейшие действия мастера — Открытие формы для просмотра и ввода данных. В результате будет получена форма, аналогичная изображенной

на рис. 22.8. Ключевое поле Номер сектора не входит в подчиненную форму, так как оно присутствует в основной части формы.

6. Доработка формы в режиме Конструктор заключается в изменении надписей и размещении полей как на рис. 22.9, а также в создании кнопок для управления формой. Для того чтобы в форме можно было переходить к следующей и предыдущей записям таблицы «Сектор», создадим соответствующие кнопки управления в основной части формы. Активизируем на панели элементов кнопку *Мастер элементов*, а затем используем инструмент «Кнопка». После переноса кнопки курсором мыши в нужное место формы и вычерчивания ее рамки запустится *Мастер создания кнопок*. В окне мастера нужно выбрать действие, которое выполняется при нажатии кнопки. В группе «Категория» выберем «Переходы по записям», в группе «Действия» выберем «Предыдущая запись». Аналогичные действия выполняются при встраивании кнопок *Последующая запись* и *Закрытие формы*.

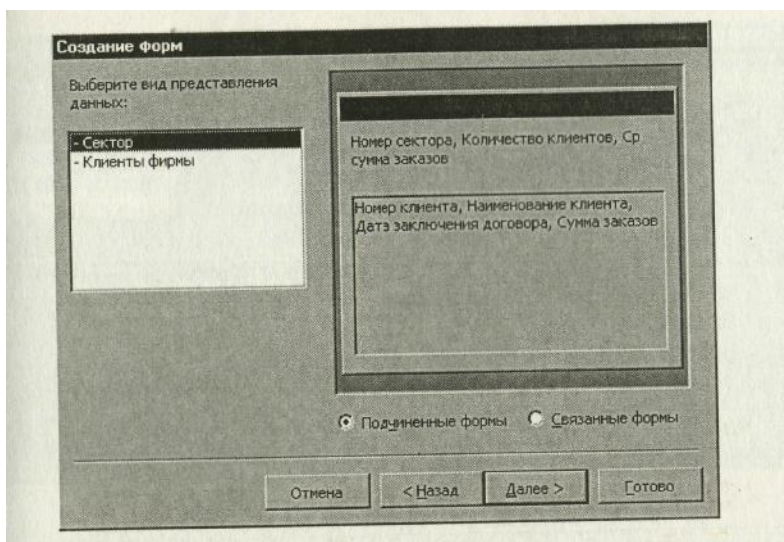


Рис. 22.7. Макет подчиненной формы

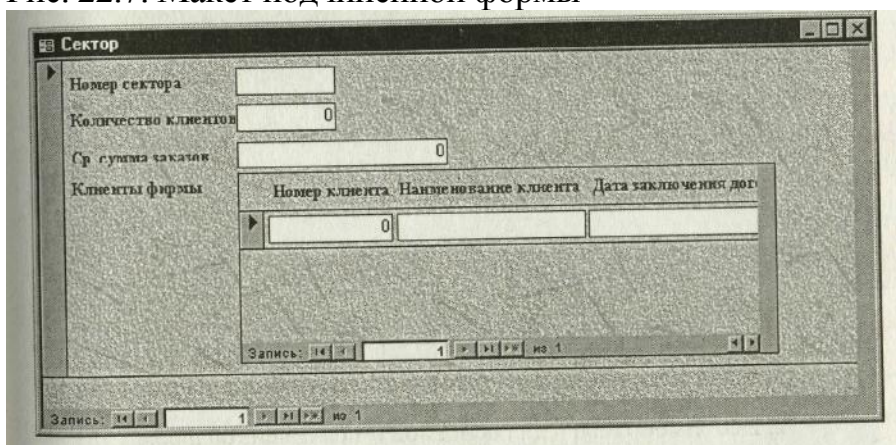


Рис. 22.8. Двухтабличная форма, созданная *Мастером форм*

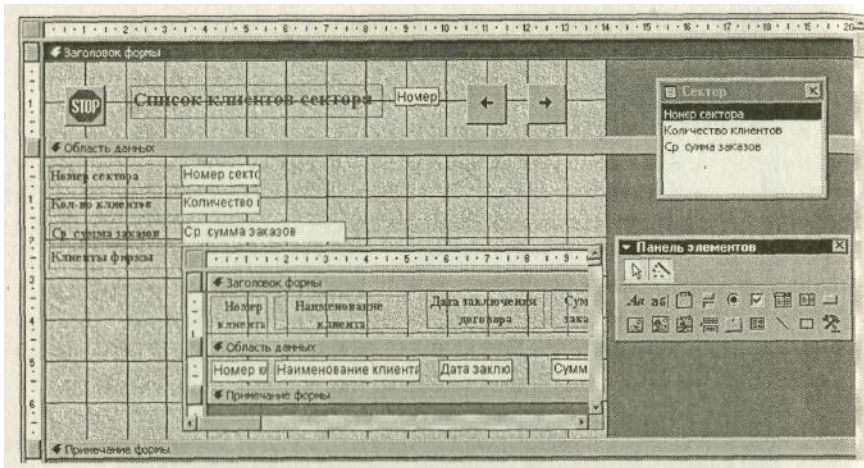


Рис. 22.9. Доработка формы в режиме *Конструктор*

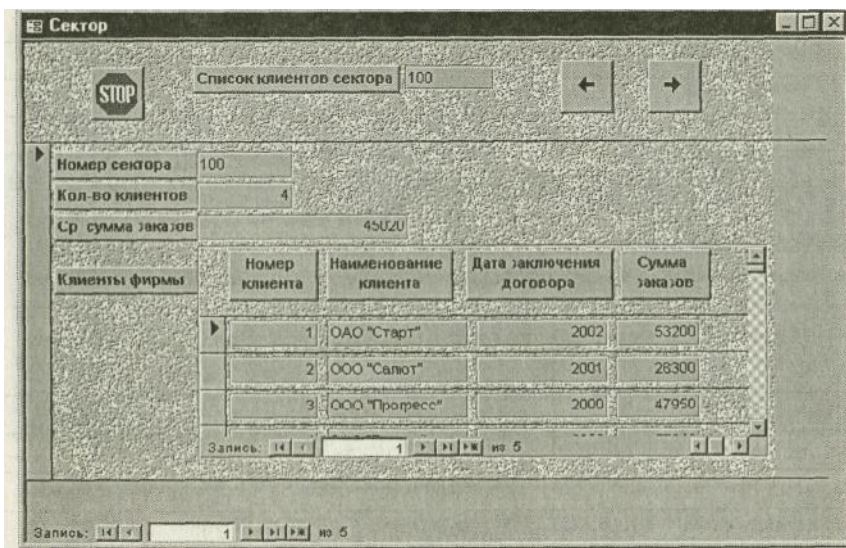


Рис. 22.10. Отредактированный вид двухтабличной подчиненной формы

7. Редактирование подчиненной формы сводится к уточнению надписей полей-столбцов, а также размеров полей. Вид двухтабличной формы после редактирования в режиме *Формы* приведен на рис. 22.10.

22.4. Используя двухтабличную форму ввести исходные данные в таблицы «Клиенты фирмы» и «Сектор». Данные для ввода приведены в табл. 22.1 и 22.2.

Краткая справка. Ввод данных производится из обеих таблиц поочередно. Сначала введите данные в основную форму для сектора 100, затем в подчиненную форму введите данные для всех четырех клиентов этого же сектора 100. Далее аналогично введите данные для сектора 200 в основную и подчиненную формы и т. д.

После ввода данных закройте форму и выберите объекты базы данных — *Таблицы*. Откройте таблицу «Сектор». Обратите внимание, какой она имеет вид. Разверните данные подчиненной таблицы, нажатием на «+» (рис. 22.11).

Таблица 22.1

Данные таблицы «Сектор» (основная форма)

Номер сектора	Количество клиентов в группе	Средняя сумма заказов за год, р.
100	4	45 020
200	3	75 250
300	2	96 520
400	1	85 420
500	2	81 520

Номер сектора	Номер клиента	Наименование клиента	Дата заключения договора	Сумма заказа
100	01	ОАО «Старт»	2002	53200
100	02	ООО «Салют»	2001	28300
100	03	ООО «Прогресс»	2000	47950
100	04	ЗАО «Восток»	2002	57640
200	01	ОАО «Барс»	2003	85610
200	02	ООО «Вектор»	2002	75930
200	03	ООО «Спутник»	2001	68410
300	01	ЗАО «Раке»	1999	103 540
300	02	ОАО «Пролог»	2000	88760
400	01	ООО «Север»	1998	85420
500	01	ЗАО «Норд»	2000	86340
500	02	ООО «Восторг»	2003	77940

The screenshot shows the Microsoft Access interface with the 'Сектор' table. The main view is a pivot table with the following structure:

Номер сектора	Количество клиентов	Ср. сумма заказов
100	4	45020
200	3	75250
300	2	96520
400	1	85420
500	2	81520

The data table below the pivot table contains the following records:

Номер клиента	Наименование клиента	Дата заключения договора	Сумма заказов
1	ОАО "Старт"	2002	53200
2	ООО "Салют"	2001	28300
3	ООО "Прогресс"	2000	47950
4	ЗАО "Восток"	2002	57640
5	ОАО "Барс"	2003	85610
0			0
1	ОАО "Барс"	2003	85610
2	ООО "Вектор"	2002	75930
3	ООО "Спутник"	2001	68410
0			0
1	ЗАО "Норд"	2000	86340
2	ООО "Восторг"	2003	77940
0			0

Рис. 22.11. Вид таблицы «Сектор» с данными подчиненной таблицы

Дополнительное задание

Задание 22.5. Создать отчеты по таблице «Сектор» и «Клиенты фирмы».